

**TÍNH TOÁN BỂ NƯỚC NGẦM**

**I/ ĐẶC TRƯNG VẬT LIỆU:**

<b>Cấp độ bền:</b>	<b>B25</b>	<b>Thép ≥ φ10 Mác thép:</b>	<b>CB400-V</b>	<b>Thép &lt; φ10 Mác thép:</b>	<b>CB240-T</b>
R <sub>b</sub> =	145 (kg/cm <sup>2</sup> )	R <sub>s</sub> =	3500 (kg/cm <sup>2</sup> )	R <sub>s</sub> =	2100 (kg/cm <sup>2</sup> )
R <sub>bt</sub> =	10.5 (kg/cm <sup>2</sup> )	R <sub>sc</sub> =	3500 (kg/cm <sup>2</sup> )	R <sub>sc</sub> =	2100 (kg/cm <sup>2</sup> )
E <sub>b</sub> =	300000 (kg/cm <sup>2</sup> )	E <sub>s</sub> =	2000000 (kg/cm <sup>2</sup> )	E <sub>s</sub> =	2000000 (kg/cm <sup>2</sup> )
ω =	0.746	ξ <sub>R</sub> =	0.608	ξ <sub>R</sub> =	0.657
		α <sub>R</sub> =	0.423	α <sub>R</sub> =	0.441

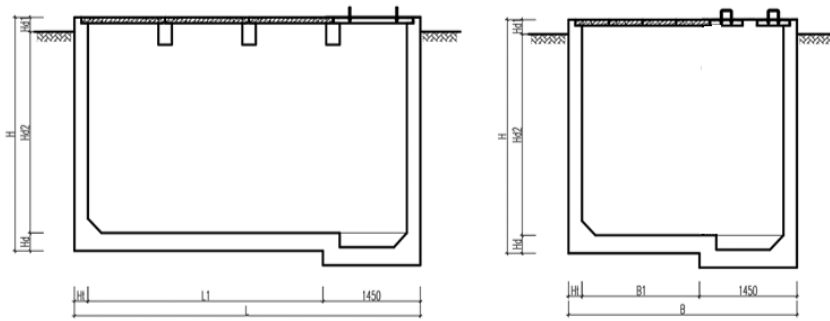
**II/ THÔNG SỐ ĐỊA CHẤT:**

Số liệu địa chất : **ZK-21**

STT	Tên lớp	Chiều dày	γ <sub>w</sub>	φ	C	γ <sub>dn</sub>	E
		Z(m)	(kN/m <sup>3</sup> )	(độ)	(kN/m <sup>2</sup> )	(kN/m <sup>3</sup> )	kN/m <sup>2</sup>
Lớp 1		11.60	16.9	14.12	17.7	6.90	3967
Lớp 2		7.00	16.9	16.37	23	6.90	4899
Lớp 3		9.50	17.30	16.68	29	7.30	6540

**III/ Chọn sơ bộ tiết diện**

\* Kích thước bể : (LxBxh)

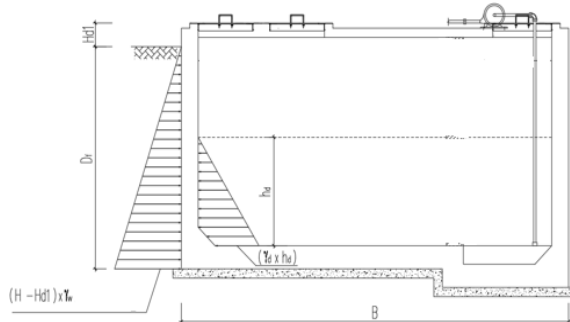


+ Chiều dài bể	L =	5.15	(m)	Hd1 =	0	(m)
+ Bề rộng bể	B =	3.4	(m)	Hd2 =	3.05	(m)
+ Chiều cao bể	H =	3.3	(m)			
+ Chiều cao mực nước	h <sub>d</sub> =	2.5	(m)			
+ Chiều dày bản nắp	H <sub>n</sub> =	0.2	(m)			
+ Chiều dày bản thành	H <sub>t</sub> =	0.25	(m)			
+ Chiều dày bản đáy	H <sub>d</sub> =	0.25	(m)			
+ Kích thước dầm bxh	Dầm D <sub>1</sub>	b =	0.2	(m)		
		h =	0.4	(m)		
Với chiều sâu chôn bể là :	D <sub>t</sub> =	3.3	(m)			,đáy bể đặt trong lớp đất <b>Lớp 1</b>

**IV/ Tải trọng**

1.1 Tĩnh tải (DL) :	Tải trọng bản thân kết cấu phần mềm tự tính		
1.2 Hoạt tải ( LL ) :	Tải trọng xe	LL =	6 (kN/m <sup>2</sup> )
1.3 Áp lực nước ( ALN ) :	Trọng lượng riêng của nước	γ <sub>a</sub> =	10 (kN/m <sup>3</sup> )
			25.00 (kN/m <sup>2</sup> )
1.4 Áp lực đất ( ALD ) :		γ <sub>w</sub> =	18.00 (kN/m <sup>3</sup> )
			59.40 (kN/m <sup>2</sup> )

-Ta có sơ đồ tải trọng như sau:



**V/ Tính sức chịu tải của nền đất:**

Sức chịu tải của đất nền :

$$R^{tc} = \frac{m_1 \times m_2}{k_{tc}} \times (A \times b \times \gamma + B \times h \times \gamma_{II} + D \times c_{II}) = 517 \quad (\text{kN/m}^2)$$

Trong đó :

- $m_1$ : hệ số điều kiện làm việc của đất nền  $m_1 = 1.1$
- $m_2$ : hệ số điều kiện làm việc của công trình  $m_2 = 1$
- $k_{tc}$ : Hệ số phụ thuộc vào phương pháp xác định C,φ  $k_{tc} = 1$
- $\gamma$ : Dung trọng của đất dưới đáy móng  $\gamma = 6.90 \quad (\text{kN/m}^3)$
- $\gamma_{II}$ : Dung trọng trung bình của đất trên đáy móng  $\gamma_{II} = 42.05 \quad (\text{kN/m}^3)$
- $\phi_{II}$ : Giá trị tính toán của góc ma sát trong  $\phi_{II} = 16.37 \quad (^\circ)$
- A, B và D : Hệ số phụ thuộc vào  $\phi_c$ 
  - A = 0.373
  - B = 2.484
  - D = 5.057
- $c_{II}$ : Trị tính toán của lực dính đơn vị  $c_{II} = 23.0 \quad (\text{kN/m}^2)$

**VI/ Độ cứng lò xo quy đổi:**

Đáy bê được xem như bán móng mềm để khai báo giải bằng phần mềm cần khai báo và gán hệ số lò xo:

$$K = C_z \times F_i$$

Trong đó :

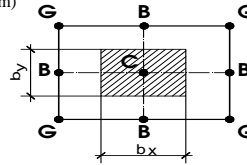
- K là độ cứng lò xo (kN/m)
- $C_z$  là hệ số nền
- $F_i$  là là vùng ảnh hưởng (m<sup>2</sup>)

$$C_z = \frac{R^{tc}}{S} = 9574 \quad (\text{kN/m}^3)$$

Trong đó :

- $R^{tc}$  là sức chịu tải của nền (KN/m<sup>2</sup>)
- S độ lún giả thiết : = 0.05 (m)  $\leq [S_{max}] = 0.1 \text{ (m)}$

Vị trí	Vùng ảnh hưởng $F_i$ (m <sup>2</sup> )	Độ cứng lò xo K (kN/m)
Biên góc	0.180625	1729
Biên giữa	0.36125	3459
Giữa	0.7225	6917



$$b_x = 0.85 \text{ (m)}$$

$$b_y = 0.85 \text{ (m)}$$

**VII/ Tổ hợp tải trọng:**

Combo 1: DL x 1.1 + ALN x 1.2

Combo 2: DL x 1.1 + LL x 1.3 + ALN x 1.2 + ALD x 1.2

Combo 3: DL + LL

BAO: Envelope (Combo 1, Combo 2)

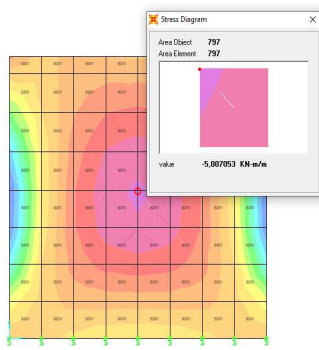
Trong đó :

- + Comb 1 : Tính thép bản thành
- + Comb 2 : Tính thép bản đáy
- + Combo 3 : Tính nắp bê

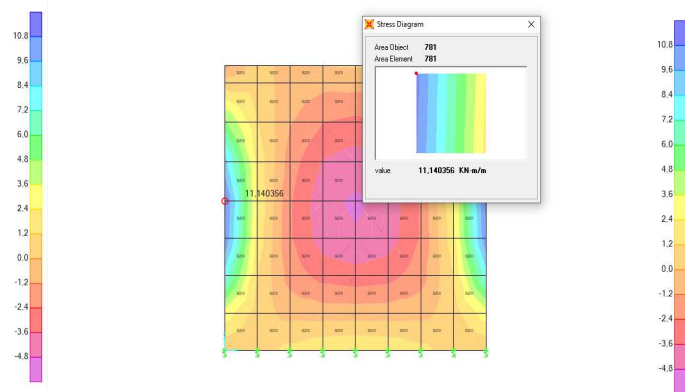
**VIII. Bảng tính toán và bố trí cốt thép:**

**1. Tính thép bản thành :**

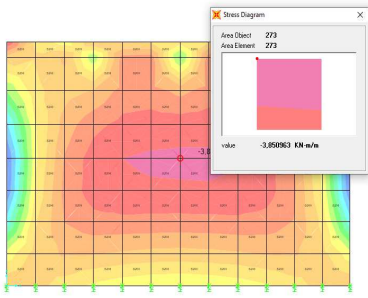
1.1 Nội lực bản thành:



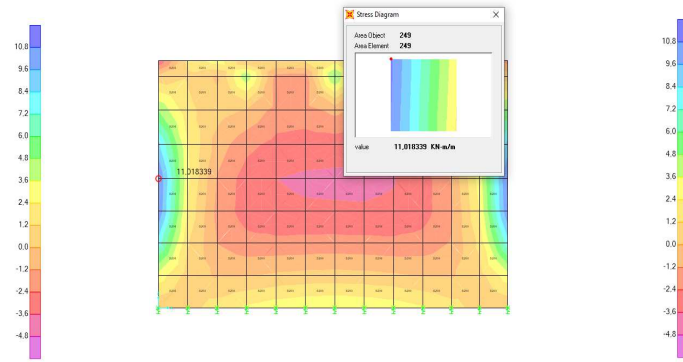
Hình 1-1a: M11min bản thành



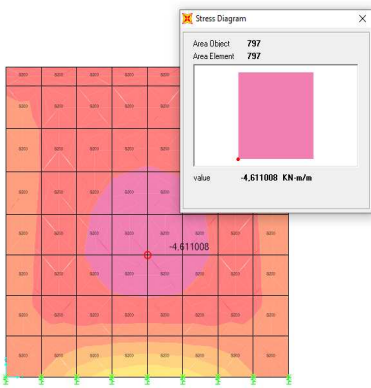
Hình 1-1b: M11max bản thành



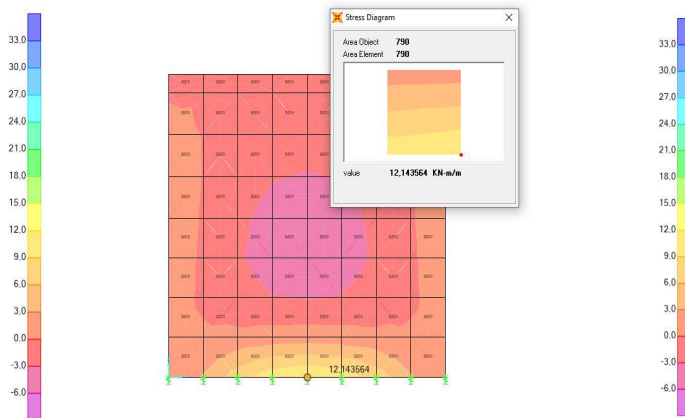
Hình 1-2a: M11min bản thành



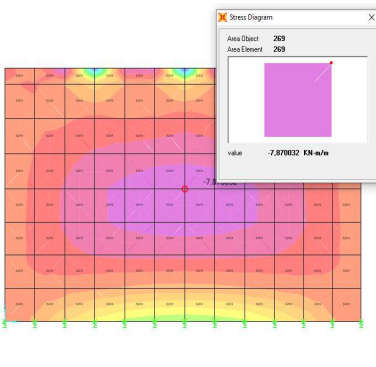
Hình 1-2b: M11max bản thành



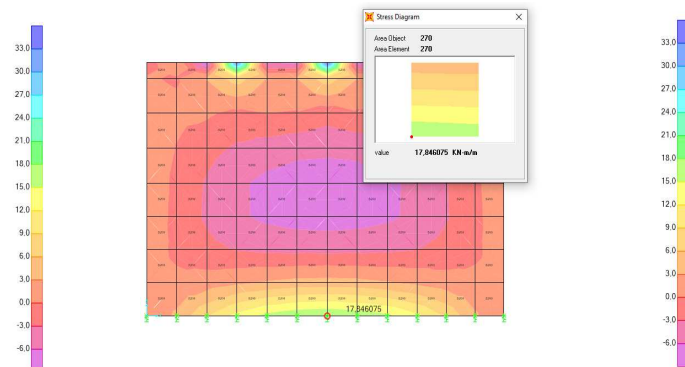
Hình 1-3a: M22min bản thành



Hình 1-3b: M22max bản thành



Hình 1-4a: M22min bản thành

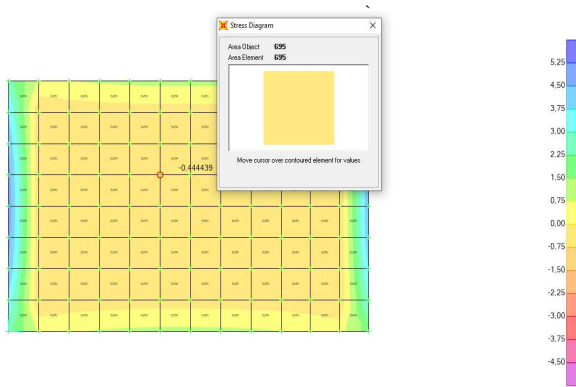


Hình 1-4b: M22max bản thành

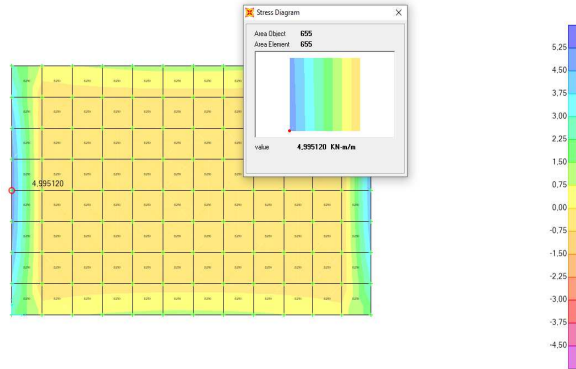
1.2 Kết quả tính thép bản thành :

Bản thành	M (kNm)	b (cm)	h (cm)	a <sub>gt</sub> (cm)	h <sub>0</sub> (cm)	γ <sub>b</sub>	α	ξ	A <sub>s</sub> (cm <sup>2</sup> )	Chọn thép		A <sub>sc</sub> (cm <sup>2</sup> )	μ (%)
										φ	a		
M <sub>11min</sub>	19.00	100	25	4.0	21	0.85	0.035	0.036	2.66	12	150	8.29	0.39
M <sub>22min</sub>	46	100	25	4.0	21	0.85	0.085	0.089	6.58	12	150	8.29	0.39

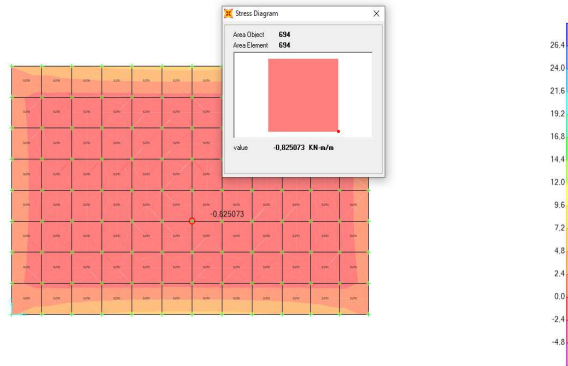
**2. Tính thép bản đáy :**  
2.1. Nội lực bản đáy:



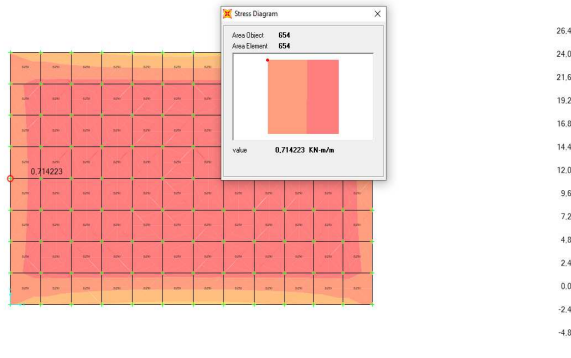
Hình 2-1: M1 min bản đáy



Hình 2-2: M1 max bản đáy



Hình 2-3: M22min bản đáy



Hình 2-4: M22max bản đáy

2.2 Kết quả tính thép bản dầy :

Bản thành	M (kNm)	b (cm)	h (cm)	a <sub>gt</sub> (cm)	h <sub>o</sub> (cm)	γ <sub>b</sub>	α	ξ	A <sub>s</sub> (cm <sup>2</sup> )	Chọn thép		A <sub>sc</sub> (cm <sup>2</sup> )	μ (%)
										φ	a		
M <sub>11min</sub>	10	100	25	4	21	0.85	0.018	0.018	1.33	12	200	6.50	0.3096713
M <sub>22max</sub>	24	100	25	4	21	0.85	0.044	0.045	3.33	12	200	6.50	0.3096713

3. Tính thép bản nắp :

3.1 Tải trọng bản nắp :

3.2 Kết quả tính thép bản nắp :

Bản thành	M (kNm)	b (cm)	h (cm)	a <sub>gt</sub> (cm)	h <sub>o</sub> (cm)	γ <sub>b</sub>	α	ξ	A <sub>s</sub> (cm <sup>2</sup> )	Chọn thép		A <sub>sc</sub> (cm <sup>2</sup> )	μ (%)
										φ	a		
M <sub>11min</sub>	17	100	20	4	16	0.85	0.054	0.056	3.16	12	200	6.50	0.421497
M <sub>22max</sub>	21	100	20	4	16	0.85	0.067	0.069	3.89	12	200	6.50	0.421497

4. Tính thép dầm :

Thép dầm	M (kNm)	b (cm)	h (cm)	a <sub>gt</sub> (cm)	h <sub>o</sub> (cm)	γ <sub>b</sub>	α	ξ	A <sub>s</sub> (cm <sup>2</sup> )	Chọn thép		A <sub>sc</sub> (cm <sup>2</sup> )	μ (%)
										φ	n		
M <sub>gói</sub>	2.32	20	40	4	36	0.9	0.0070	0.007	0.19	16	2	4.02	0.56
M <sub>ship</sub>	1.1	20	40	4	36	0.9	0.0030	0.003	0.08	16	2	4.02	0.56

- Kiểm tra khả năng chịu cắt :

+Thép đai : φ 6 số nhánh đai n = 2

$$R_{td} = 10.5 \text{ (kg/cm}^2\text{)}$$

$$R_{sw} = 1700 \text{ (kg/cm}^2\text{)}$$

Beam	V (kN)	b (cm)	h (cm)	a <sub>gt</sub> (cm)	h <sub>o</sub> (cm)	γ <sub>b</sub>	Mác thép	Thép đai			A <sub>sw</sub> (cm <sup>2</sup> )	Q <sub>bđmin</sub> (kN)	Kiểm (V)
								φ	s	n			
D1	4.11	20	40	4	36	0.9	CB240-T	6	200	2	0.56548668	97.050784	OK